

T.C.
HANAK KAYMAKAMLIĐI
ÖĐRETMEN EVİ VE AKŐAM SANAT OKULU MÜDÜRLÜĐÜ

2015 – 2019
STRATEJİK PLANI

HANAK 2014



SÜNGÜLERLE, SİLAHLARLA VE
KANLA KAZANDIĞIMIZ ASKERİ
ZAFERLERDEN SONRA
KÜLTÜR, BİLİM, FEN VE EKONOMİ
ALANLARINDA DA ZAFERLER
KAZANMAYA DEVAM EDECEĞİZ...

H. Atatürk

İSTİKLAL MARŞI

Korkma, sönmez bu şafaklarda yüzen al sancak,
Sönmedeği yurdumun üstünde tüten en son üşak.
O benim milletimin yıldızıdır parlayacak,
O benimdir, o benim milletimindir ancak.

Çatma, kurban olayım, çehreni ey nazlı hilal!
Kahruman ırkına bir gülme! Ne bu şiddet, ne bu cels!
Sana olmaz dökülen kanlarımız sonra helal,
Hakkıdır, Hakk'a tapan milletimin istiklal!

Ben ezelden beridirim erşadim, bir yaşarım
Her gün birim birim kurtulurum. Şaşarım
Her gün birim birim kurtulurum, aşarım
Her gün birim birim kurtulurum, aşarım.

Her birim birim kurtulurum, aşarım
Her birim birim kurtulurum, aşarım
Her birim birim kurtulurum, aşarım
Her birim birim kurtulurum, aşarım.

Her birim birim kurtulurum, aşarım
Her birim birim kurtulurum, aşarım
Her birim birim kurtulurum, aşarım
Her birim birim kurtulurum, aşarım.

Her birim birim kurtulurum, aşarım
Her birim birim kurtulurum, aşarım
Her birim birim kurtulurum, aşarım
Her birim birim kurtulurum, aşarım.

Her birim birim kurtulurum, aşarım
Her birim birim kurtulurum, aşarım
Her birim birim kurtulurum, aşarım
Her birim birim kurtulurum, aşarım.

Her birim birim kurtulurum, aşarım
Her birim birim kurtulurum, aşarım
Her birim birim kurtulurum, aşarım
Her birim birim kurtulurum, aşarım.

Her birim birim kurtulurum, aşarım
Her birim birim kurtulurum, aşarım
Her birim birim kurtulurum, aşarım
Her birim birim kurtulurum, aşarım.

Her birim birim kurtulurum, aşarım
Her birim birim kurtulurum, aşarım
Her birim birim kurtulurum, aşarım
Her birim birim kurtulurum, aşarım.

Her birim birim kurtulurum, aşarım
Her birim birim kurtulurum, aşarım
Her birim birim kurtulurum, aşarım
Her birim birim kurtulurum, aşarım.

ATATÜRK'ÜN GENÇLİĞE HITABESİ

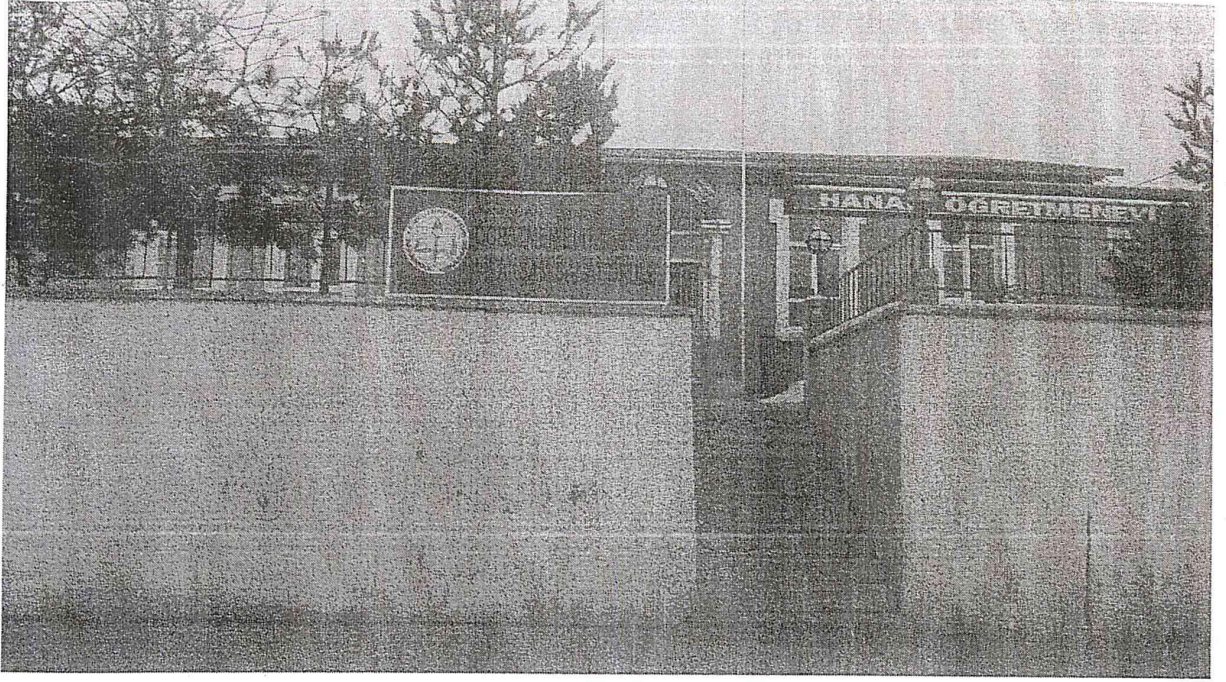


Ey Türk gençliği! Birinci vazifen, Türk istiklâlini, Türk cumhuriyetini, ilelebet, muhafaza ve müdafaa etmektir.

Mevcudiyetinin ve istikbalinin yegâne temeli budur. Bu temel, senin, en kıymetli hazinendir. İstikbalde dahi, seni, bu hazineden, mahrum etmek isteyecek, dahili ve harici, bedhahların olacaktır. Bir gün, istiklâl ve cumhuriyeti müdafaa mecburiyetine düşersen, vazifeve atılmak için, içinde bulunacağın vaziyetin imkân ve şeraitini düşünmeyeceksin! Bu imkân ve şerait, çok nâmüsaid bir mahiyette tezahür edebilir. İstiklâl ve cumhuriyetine kastedecek düşmanlar, bütün dünyada emsali görülmemiş bir galibiyetin mümessili olabilirler. Cebren ve hile ile aziz vatanın, bütün kaleleri zapt edilmiş, bütün tersanelerine girilmiş, bütün orduları dağıtılmış ve memleketin her köşesi bilfiil işgal edilmiş olabilir. Bütün bu şeraitten daha elim ve daha vahim olmak üzere, memleketin dahilinde, iktidara sahip olanlar gaflet ve dalâlet ve hattâ hıyanet içinde bulunabilirler. Hattâ bu iktidar sahipleri şahsi menfaatlerini, müstevlilerin siyasi emelleriyle tevhit edebilirler. Millet, fakr u zaruret içinde harap ve bitap düşmüş olabilir.

Ey Türk istikbalinin evlâdı! İşte, bu ahval ve şerait içinde dahi, vazifen; Türk istiklâl ve cumhuriyetini kurtarmaktır! Muhtaç olduğun kudret, damarlarındaki asil kanda, mevcuttur!

Mustafa Kemal ATATÜRK



**ÖĞRETMEN EVİ VE ASO MÜDÜRLÜĞÜ
STRATEJİK PLANI
2015**

SUNUŞ:

Kurumumuz 18 yıllık birikimini, kültürünü içinde barındırarak, geleceğe yönelik TKY ilkeleri ışığında kurumumuz 4 yıllık bir yol haritası olma özelliği taşımaktadır. Bu stratejik plan ile amaçlanan, Kurumumuz ile çevre ilişkilerini geliştirmeyi, Kurumumuzun gelişimini sürekli kılmak amacını taşımaktadır.

Belli bir süreç içinde oluşturulan “Hanak Öğretmen Evi ve ASO Müdürlüğü Stratejik Planı” ile Kurumumuzun misyonu ve vizyonu, kuruluş/varoluş amacına uygun bir biçimde ortaya konulmuş ve bu vizyona ulaşmak için stratejik amaçlar ve hedefler belirlenmiştir. Hanak Öğretmen Evi ve ASO Müdürlüğü Stratejik Plan” 2015–2019 yılları arasındaki Hanak Öğretmen Evi ve ASO Müdürlüğü stratejik amaçlar” doğrultusunda, sonuçlar” ölçülebilir göstergeleri olan hedefler ve alt-hedefler ortaya koymaktadır.



BARIŞ YOLCU
HANAK ÖĞRETMENEVİ VE ASO MÜDÜRÜ

A- STRATEJİK PLAN HAZIRLIK SÜRECİ VE YÖNTEMİ

Hanak Öğretmen Evi ve ASO Müdürlüğü Stratejik Planı (2015–2019), Kurum müdürlüğünce görevlendirilen aşağıda isimleri bulunan dört kişilik bir çalışma ekibi tarafından hazırlanmıştır.

1. Barış YOLCU (Kurum Müdürü)
2. Raşettin ÜSTÜN (Kurum Müdür Yardımcısı)
3. Erol POLAT (Yardımcı Hizmetli)
4. Gürbüz POLAT (Sözleşmeli personel)

Stratejik Plan çalışması için yapılması gereken analiz, veri ve bilgi toplama ve stratejik amaç ve hedeflerin belirlenmesi konularında zaman çizelgesi, ana süreçler hazırlanarak çalışma planı oluşturulmuştur. Durum analizi yapmak için öncelikle Hanak Öğretmen Evi ve ASO Müdürlüğü faaliyetlerini gerçekleştirdiği iç ve dış çevre incelenmiş ve değerlendirilmiştir Hanak Öğretmen Evi ve ASO Müdürlüğü iç yapısının analizine tarihinin ve faaliyet alanları ve kuruluş yasasının incelenmesiyle başlanmıştır. Böylece, Hanak Öğretmen Evi ve ASO Müdürlüğü kuruluş amacı göz önüne alınarak kurumun var oluş gerekçesini belirten bir misyon oluşturulmuştur. İç analiz kapsamında aşağıdaki hususlarda bilgiler toplanmıştır:

İç Analiz Olarak;

- a) Hanak Öğretmen Evi ve ASO Müdürlüğü belli başlıca faaliyet alanları,
- b) Yönetim yapısı,
- c) Personel sayısı ve nitelikleri,

- d) Müşteri sayısı ne nitelikleri,
- e) Fiziksel ve teknolojik kapasite,
- f) Mali yapısı,
- g) Müdürlüğün, gerçekleştirilen ve halen yürütülmekte olan faaliyetler ve projeleri,

Dış Analiz Olarak (Çevre analizi)

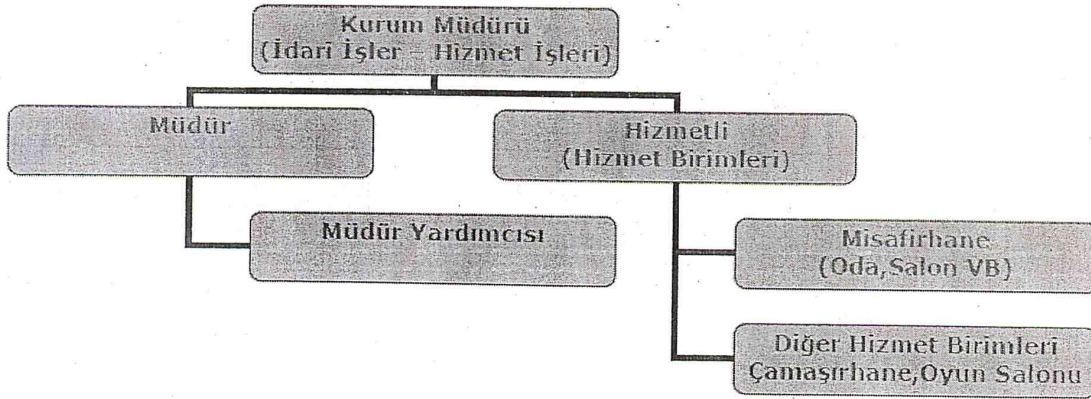
a) Çevre analizinde, eğitimdeki değişimleri (dünyadaki ve Türkiye'deki gelişmeler) ortaya konularak bunların Hanak Öğretmen Evi ve ASO Müdürlüğünün önümüzdeki süreçte nasıl etkileyeceği, MEB istatistikî verileri ışığında kalkınma planı ve makro politikalarla ilişkilendirilerek tartışılmıştır.

b) Durum analizinde GZFT (Güçlü Yönler, Zayıf Yönler, Fırsatlar ve Tehditler) analizi kullanılmıştır ve bunun için de geniş katılımın sağlandığı başlıca üç yönetime başvurulmuştur; 1) Odak Grup Çalışmalar: Bütün kurum paydaşlarını temsil edecek şekilde çalışanları, müşterileri ile odak grup toplantıları yapılmıştır.

2) Derinlemesine Görüşmeler: Hanak Öğretmen Evi ve ASO Müdürlüğü misyonu ve vizyonu, bunlara ulaşmak için söz konusu birimlerin gelecekte hangi stratejik hedeflerinin olması gerektiği konularında toplantılar yapılmıştır. Kurum Yönetiminin görüşlerinin de yer alınarak tam günlük bir tartışma sonunda Hanak Öğretmen Evi ve ASO Müdürlüğü misyonu, vizyonu, stratejik amaç ve hedeflerinin belirlenmesinde görüşleri değerlendirme sürecine katılmıştır.

B- DURUM ANALİZİ

1. Kurum şeması



2. Kurumumuzun Tarihi Gelişimi ve Yasal Yükümlülükleri.

Kurumumuz, Hizmete 1997 yılında başlamış. 3 odası, 1 yönetim odası ile hizmeti sürdürmektedir. Hanak Öğretmenevi ve ASO Müdürlüğü 3 oda ve 15 yatak kapasitelidir. Kurumumuz temel yasal dayanakları, Anayasanın 42 Maddesi, 1739 sayılı Milli Eğitim Temel Kanunu'dur.

Hanak Öğretmen Evi ve ASO Müdürlüğü Müşterileri

Hizmet Alan Müşterilerle ilgi olarak kaliteli hizmet, hijyenik ortam ve müşteri memnuniyeti ön planda tutulmaktadır. Yatakhane hizmetinde sıcak ve aile ortamına yakın bir ortam olması

ve güvenlik önemli bir hedefdir. Özellikle odalardaki temel ihtiyaçların giderilmesi temizliğini düzenli yapılması önemli bir amaçtır.

Tablo:1 Hanak Öğretmen Evi ve ASO Müdürlüğü Yasal Dayanakları

Sıra	Yasal Dayanak	Derecesi
1	1739 s. Milli Eğitim Temel Kanunu	Temel
2	222 s. ilköğretim ve Eğitim Kanunu	Temel
3	Sosyal Hizmetler ve Tesisler Yönetmeliği	Temel
4	Kurum Tanıtım Yönetmeliği	Dolaylı
5	Okul ve Kurumlarda Sivil Savunma Kurulması Esasları	Dolaylı
6	Kütüphane Haftası Kutlama Yönergesi	Dolaylı
7	Arşiv Hizmetleri Yönergesi	Dolaylı

3 Hanak Öğretmen Evi ve ASO Müdürlüğü Faaliyet Alanları ve Hizmetleri

Tablo:2 Faaliyet ve Hizmet Alanları

A- Faaliyet: Barınma ve Sosyal Hizmetler
Hizmet-1 Barınma Hizmetleri
<ul style="list-style-type: none"> • Memur • Üye • Memur ve Üye Yakınları
Hizmet-2 Sosyal Hizmet
<ul style="list-style-type: none"> • Yatma ve Yeme İçme
Hizmet-3 Çevre Etkinlikleri
<ul style="list-style-type: none"> • Kurum Çevresinin ve Bahçesinin Islahı
B- Faaliyet: Yeme İçme Eğlenme
Hizmet-1 Mutfak Hizmetleri , Oyun ve Eğlence
C-Faaliyet: Yönetim İşleri
Hizmet-1 Kurum İdari işleri hizmeti
<ul style="list-style-type: none"> • Kayıt- Evrak • Resmi Yazışmalar • Bakım Onarım
Hizmet-2 Bina Bakım Onarım işleri hizmeti
<ul style="list-style-type: none"> • Bakım Onarım • Hizmet Alımı

a) Faaliyet Alanı – Hanak Öğretmen Evi ve ASO Müdürlüğü kaliteli hizmete çok önem vermektedir. Bu hizmet ; barınma , oyun ve eğlence etkinlikleri olmak üzere 3 ana hizmet olarak iç ve dış paydalarımıza sunulmaktadır

Kurumumuzda etkin bir barınma ve sosyal hizmetler yapılmaktadır. Bu barınma ve sosyal hizmeti, öncelikli olarak öğretmen kamu görevlisi ve üye yakınları olmak üzere 3 alt hizmet kolu şeklinde ifade edilebilir. Üyelerimiz kayıt olduklarında üye ve yakınlarının tüm hizmet ve indirimlerinden yararlanır hale gelmektedir

C-PAYDAI ANALİZİ

Kurumumuzun paydaşları, okulumuzun faaliyetleri doğrudan veya olumlu, olumlu ya da olumsuz yönde etkilenen veya kurumu etkileyen üyelerimiz kamu görevlileri ve yakınlarıdır. Kurumumuzun ana işlevi yasalarla kendisine verilen Sosyal Hizmetler (Barınma ,Beslenme vb) hizmetleridir. Sosyal Hizmetler (Barınma ,Beslenme vb) hizmetlerini kurumun mevcut yapısı ve görevleri, paydaşlarıyla olan etkileşimi ile biçimlenmektedir.

I- İç Paydaşlar:

İç paydaşlar, kurumumuzdan etkilenen veya etkileyen kurum içindeki kişi, grup veya ilgili kuruluşlardır:

- a) Kurum yönetimi
- b) Öğretmenler
- c) Kamu Görevlileri
- d) Yardımcı personel
- e) Üye Yakınları
- f) Danışma Kurulu

II- Dış Paydaşlar

Okul faaliyetlerinden etkilenen veya etkileyen okul dışındaki kişi, grup ve kuruluşlardır.

- a) MEB
- b) Ardahan Valiliği
- c) Ardahan İl Milli Eğitim Müdürlüğü
- d) Kaymakamlık
- e) İlçe Milli Eğitim Müdürlüğü
- f) Hanak Belediyesi
- g) Hanak Sağlık ocağı
- h) Emniyet Müdürlüğü/ Jandarma Karakolu
- i) Çevremizdeki diğer eğitim kurumları

D- KURUM İÇİ ANALİZ

Tablo: 3 GZFT Analizi

Güçlü Yön	Zayıf Yön
1- Teknolojik imkanların iyi düzeyde olması, 2- Güçlü hizmet sistemi	1- Kurum binasının eski olması, bahçenin küçük olması. 2- Sosyal faaliyetlerin kısıtlı olması. 3- Teknoloji kullanımında yetersizlikler. 4 - Hizmetli ve hizmet sunumunda yetersiz kalmaları.

Fırsatlar 1- Barınma ile ilgili müşteri kümesinin varlığı, 2- Kurumun Resmi yönü merkezde yer alması	Tehditler 1-Çevredeki yerleşim yerlerine kışın ulaşımın zor olması. 2- Hizmetli atanmaması hizmet alımının kısıtlı olması. 3- Odalardaki yatak sayısının fazla olması.
--	---

İç yapının analizinde, kurumumuzun görev ve yetkileri, performansı, sorunları, potansiyeli, kurumsal kültürü, insan kaynakları incelenmiştir. Bu kapsamda, kurumumuzun güçlü ve zayıf yönleri belirlenmiştir.

a) Personel Analizi:

Örnek Hanak Öğretmen Evi ve ASO Müdürlüğünde, 1 müdür, 1Müdür Yardımcısı ve 1 tane geçici yardımcı personel 1 tane sözleşmeli personel olmak üzere toplam 4 çalışanı bulunmaktadır.

Tablo:4 Eğitim Çalışanların Eğitim Düzeyi

Eğitim Düzeyi	Sayısı
Lisans	1
Ön lisans	1
Lise	2

Hanak Öğretmen Evi ve ASO Müdürlüğü personel değişikliği hizmet alımından dolayı çöktür.

b) Mali Durum Analizi

Hanak Öğretmen Evi ve ASO Müdürlüğü devlet kurumu olduğundan idari personelin giderleri genel bütçeden karşılanırken büyük onarım ve bakım için Öğretmene Hizmet ve Sosyal İşler Daire Başkanlığı'nın bakım onarım birimi tarafından yapılabilmekte iken elektrik ve su giderleri ile temel donanım giderleri küçük masraflar, kırtasiye ile temel donanım dışı kalan küçük ve isteğe bağlı donanımlar kurumun kendi gelirlerinden danışma kurulu kararları doğrultusunda karşılanmaktadır

c) Fiziksel ve Teknolojik Kapasite

.Hanak Öğretmenevi ve ASO Müdürlüğü hizmet binasında toplam 3 oda ve onbeş yatakla hizmet vermektedir. Odalarımızın iki tanesi banyoludur,tüm odalarımızda televizyon ve internet bulunmaktadır.Dört adet WC, iki adet genel banyo, dört adet lavabo, bir çok amaçlı salon,bir adet lokalimiz mevcuttur. Kurum Müdürlüğü odası Milli Eğitim Müdürlüğü tarafından kullanılan ikinci kattadır.

Tablo: 5 Kurumumuzun Yıllara Göre Konaklama sayısı

Hanak Öğretmenevi ve ASO Müdürlüğü Yıllara Göre Konaklama Sayıları				
YILLAR	ÜYE	KAMU	MİSAFİR	TOPLAM
2011	701	641	410	1752
2012	447	275	1176	1898
2013	39	327	1514	1880
2014	245	591	1614	2450

Hanak Öğretmenevi ve ASO Müdürlüğü Yıllara Göre Gelir Tablosu	
YILLAR	
2011	21.172.50 TL
2012	26.127.45 TL
2013	33.797.41 TL
2014	47.704.50 TL

Kurumumuzun yıllara göre konaklama sayısının yükselmekte olduğu görülmektedir.

E- GELECEĞE BAKIŞ

Misyon

Kurumumuzun müşterilerine hizmet kalitesini artırmak ; çalışanların müşteri haklarına saygı duyması, görevini yapma ve sorumluluk yüklenebilen birey olması bilincini kazandırmak, millî ve evrensel kültür değerlerini tanımlarını, kendilerine, ailelerine, topluma ve çevreye olumlu katkılar yapan, kendisi, ailesi ve çevresi ile barışık, başkalarıyla iyi ilişkiler kuran, iş birliği içinde çalışan, hoşgörülü ve paylaşmayı bilen, dürüst, erdemli, iyi ve mutlu elamanlar olmasını sağlamak.Müşteriye verilen hizmetin kalitesini artırmaya yönelik paylaşımlar sağlayabilmek.

Vizyonu: Çevresinde kabul gören, örnek bir hizmet kurumu olmak.

Temel Değerler

Nitelikli ve kaliteli hizmet,

Kurumumuzun müşterilerine nitelikli ve kaliteli hizmet vermesi için tüm çalışanları ile birlikte daima bir çaba içindedirler.

Bireysel hizmetleri ve becerileri desteklemek,

Kurumumuz , her müşterinin farklı istek ve beklentilerinin olduğuna inanır ve hizmet ve işlevini buna göre düzenler.

Açıklık ve erişilebilirlik,

Kurumumuz , hizmet süreçleri içinde ki her türlü etkinlikleri gizli olmayıp, bireysel bilgiler hariç, paydaşlarına açıktır. Paydaşlarımız tümü kurumun sunduğu hizmetlerden faydalanabilir. Hesap verilebilirlik,

Kurumumuz , her türlü kaynağın ve gelirin elde edilmesi ve kullanmasında görevli ve yetkili olanların, kaynakların etkili, ekonomik, verimli ve mevcut mevzuata uygun olarak elde edilmesinden raporlanmasından ve kötüye kullanılmaması için gerekli önlemlerin alınmasından sorumlu olması ve yetkili kılınmış mercilere hesap verir.

Etkili kurum içi ve dışı iletişim,

Kurumumuz , tüm paydaşlar ve müşteriler arasında saygıya dayalı kurum içi ve dışı iletişim kanalları açıktır.

Hakkaniyet ve eşitlik,

Kurumumuzda tüm paydaşlarımızın ve müşterilerimizin sorumluluk ve hakları dengeli olup paydaşlar ve müşteriler arasında ayrımcılık yapılmaz,
Beyana dayalı güven,

Kurumumuz , aksi ispatlana kadar, yasal yükümlülükler hariç, müşterilerin beyanları esas alınır.

Hanak Öğretmenevi ve ASO Müdürlüğünün Stratejik Amaçları

1. Müşterilere yönelik güçlü bir kurum içi ve dışı sosyal etkinlik çerçevesi geliştirmek.
2. Tüm paydaşlara ve müşterilere yönelik toplumsal hak ve sorumluluk bilinci geliştirmek.
3. Müşterilere ve kurum çalışanlarına kişisel gelişimlerine yönelik çalışmalar içinde bulunmak

A) Hizmete Yönelik Stratejik Amaçlar

1. Etkili hizmet sağlanması
2. İşletmenin yıl boyunca amacına uygun işletilmesi
3. Bireysel ve kişiye özel hizmeti ön plana çıkarmak
4. Müşterilerin devam oranını artırmak

B) Yönetime Yönelik Stratejik Amaçlar

1. Kurumun tüm işlem süreçlerini zamanında yapmak
2. Kurumun yönelik yönetim süreçlerini zamanında yapmak
3. Kurumun muhasebesini geliştirmek ve paydaşların ve müşterilerin güvenini kazanmak

C) Kurumsal İlişkilere Yönelik Stratejik Amaçlar

1. İlçe içi ve dışı diğer otel misafirhane ve Milli Eğitim kurumları ile ilişkileri geliştirmek
2. Kurum-çevre ilişkisini geliştirmek
3. Müşterilerimizle ilişkilerimizi geliştirmek
4. Kurumun kültürünü geliştirmek

D. İZLEME VE DEĞERLENDİRME

Hanak Öğretmenevi ve ASO Müdürlüğünün Stratejik Planı 2015-2019 yıllarını kapsayan bir dönem için hazırlanmıştır. Planın başarısı için bu dönem içinde yıllık olarak revize edilmesi gerekmektedir. Bu değerlendirme faaliyet alanları çerçevesinde ilerleme sağlanan ve sağlanamayan alanların ortaya konulacağı bu raporlar, faaliyetlerin sürekli geliştirilmesi için plana ışık tutacaktır.


Barış YOLCU
Hanak Öğretmenevi ve ASO Müdürü